

L'eau, une ressource vitale

Face à la sécheresse de cette année et au changement climatique global, nous sommes conscients **du défi à relever pour continuer à bien vivre dans le Diois**. Ensemble, citoyen.ne.s, élu.e.s, professionnel.le.s, nous devons respecter davantage l'eau, ressource précieuse, la partager et nous projeter vers un changement important de nos pratiques.

Un axe fort est la **volonté des 50 communes de garder la maîtrise en gestion publique de la distribution de l'eau potable**, qui passe notamment par une connaissance fine de la consommation pour renforcer sa bonne gestion. **La Communauté des communes du Diois les accompagne dans le cadre du transfert de compétence imposé par la loi et prévu en 2026**. Au-delà, la CCD a également un rôle à jouer pour sensibiliser, accompagner les acteurs du territoire vers de nouvelles pratiques, ouvrir un débat sur les enjeux touristiques et les activités de loisirs liées à l'eau...

Chacun dans notre commune, nous mesurons la **fragilité de la ressource en eau potable**. A Lus-la-Croix-Haute, par exemple, la population est multipliée par 8 en période estivale. Et à Bellegarde-en-Diois, le débit de la source peut descendre à 4 litres/minutes, alors qu'elle alimente 27 abonnés. **Nous savons que les maires et les conseillers ne comptent pas leurs heures** pour suivre eux-mêmes le débit des sources de leur commune et faire face au risque de pénurie. A nous de rester vigilants et responsables, chacun.e à notre niveau...

En vous souhaitant un très bel été,

Alain Matheron, Président
Pascal Baudin, vice-président
en charge de l'eau



DOSSIER : Le Projet Alimentaire Territorial

Un PAT, qu'est-ce que c'est ?

Impulsés par l'Etat, les projets alimentaires territoriaux (PAT) visent à relocaliser l'agriculture et l'alimentation, en soutenant, par exemple, l'installation d'agriculteurs, les circuits courts ou encore les produits locaux dans les cantines.

Grâce à ce label obtenu en novembre 2021, la Communauté des communes du Diois souhaite



animer un projet résolument démocratique. Nous faisons le pari de nous lancer dans une démarche participative ambitieuse, qui va émerger dans les mois à venir. Du diagnostic partagé à l'élaboration collective du plan d'actions, en passant par la gouvernance participative, l'ensemble des partenaires de l'alimentation sera associé : producteurs, distributeurs, restaurateurs, transformateurs, consommateurs, élus...

Moteur d'un projet social et territorial transversal, le PAT prend en compte les enjeux liés à l'agriculture, à la santé, au commerce de proximité, aux flux et à la mobilité, à l'enfance jeunesse... Il nous donne ainsi l'occasion de (re) créer du lien entre les différents acteurs de l'alimentation, notamment entre producteurs et consommateurs, ce à quoi je suis particulièrement attachée en tant qu'agricultrice. La crise sanitaire, comme la guerre actuelle en Ukraine,

nous interpellent sur l'importance de nous ré-approprier notre alimentation et de comprendre les enjeux locaux qui la traversent.

Dominique Vinay,
vice-présidente à l'agriculture



ALIMENTATION

Notre alimentation, une question transversale

Comment agir afin que chacun et chacune puissent avoir accès à des produits locaux et de qualité ? Le Projet alimentaire territorial offre l'opportunité de décliner des actions pour manger mieux, en valorisant les potentialités du Diois.



Les trois axes du PAT du Diois

Le Projet alimentaire territorial du Diois répond au Plan national de l'alimentation, par lequel l'Etat incite les territoires à se saisir de la question de l'alimentation. Pour l'instant, la CCD a candidaté à **une première phase permettant l'émergence du projet.**

Afin de relocaliser l'agriculture et l'alimentation, trois priorités transversales ont été définies :

- **la justice sociale**, afin de permettre à toutes et à tous, y compris aux personnes les plus fragiles, un accès à une alimentation locale de qualité ;
- **l'éducation**, de manière à sensibiliser les enfants et les jeunes à une bonne alimentation ;
- **l'environnement**, car l'agriculture dioise s'appuie de longue date sur des pratiques exemplaires, notamment en bio. Face au changement climatique, la gestion de la ressource en eau est également devenue un enjeu majeur.

Un diagnostic de l'alimentation en cours

La Chambre d'agriculture de la Drôme accompagne la CCD dans l'élaboration de son diagnostic, afin de dresser un portrait de la capacité nourricière du territoire.

Cette approche est complétée par :

- Des échanges avec des agriculteurs, coopératives, syndicats, restaurateurs, transformateurs, distributeurs...
- Une collaboration avec des acteurs travaillant auprès des publics fragiles (structures sociales, d'insertion, association de solidarité alimentaire, EHPAD...) et des jeunes (centre social, espace de vie sociale, centres de loisirs, crèches, écoles, cité scolaire...),
- Une enquête sur les habitudes de consommation des Diois et des Dioises, à laquelle vous avez peut-être répondu.

Les premiers résultats des enquêtes et l'ensemble du diagnostic seront présentés à l'automne, lors de 5 réunions publiques par bassin de vie auxquelles vous serez conviés.



Une gouvernance participative

Elaboré de manière collective, **le PAT a pour vocation de réunir les acteurs du territoire.** Son comité de pilotage s'organisera en 4 collèges de 8 personnes chacun, dont la majorité des membres sera tirée au sort :

- le collège des élus,
- le collège des partenaires institutionnels,
- le collège des acteurs de l'alimentation,
- le collège de la société civile.



Le comité de pilotage se réunira pour la première fois en septembre, avec pour mission **d'échanger entre acteurs et d'orienter les axes de travail.**

Le Projet alimentaire territorial se veut également **une démarche conviviale et de partage avec les citoyens !** A partir de l'automne, des tribunes de l'alimentation et des banquets seront l'occasion d'échanger avec vous et de mettre à l'honneur les initiatives du territoire.

Anne Rouch, animatrice et coordinatrice du PAT

Quel est votre mission dans l'animation du PAT ?

Mon rôle est d'animer et de coordonner le PAT en créant une synergie entre acteurs, et ils sont nombreux ! Agriculteurs, syndicats agricoles, transformateurs, distributeurs, restaurateurs, artisans, consommateurs, mais aussi associations, écoles, crèches, personnel de santé, élus... jouent un rôle en lien avec l'alimentation. Dans un second temps, une fois le diagnostic élaboré, ma mission sera de lever des fonds pour la réalisation d'actions concrètes et d'appuyer les projets qui ont déjà émergé ou vont émerger.

Contact : Anne Rouch - 06 76 98 98 76 - anne.rouch@paysdiois.fr





ENFANCE

Jour de fête de la petite enfance

Bien manger, c'est bien grandir ! Rendez-vous le 24 septembre prochain lors de la fête de la petite enfance sur le thème de l'alimentation. Cette journée sera l'occasion de rencontrer les acteurs qui œuvrent pour l'accueil des jeunes enfants dans le Diois.

Le Pôle petite enfance, une réalisation exemplaire

Initié dès 2013, le **Pôle petite enfance de Die** sera inauguré le **24 septembre 2022**. Sa réalisation témoigne d'une **mutualisation vertueuse** menée par Drôme Aménagement Habitat (DAH), la ville de Die, la CCD et l'association Les 4 Jeux Dye (salariés et parents administrateurs).

Dans les travaux, l'aménagement d'une cuisine a permis de répondre à la demande de la CAF de fournir les repas aux jeunes enfants. Les réflexions autour des repas ont également alimenté le **Projet alimentaire territorial (PAT)** du Diois, qui se déploie aujourd'hui sur des enjeux d'alimentation bien plus vastes.

ZOOM SUR LE PÔLE PETIT ENFANCE

1,55 million d'€ d'investissement HT

Financeurs : CAF, Etat, Région AURA, Département 26, CCD, Association Les 4 Jeux Dye (cuisine)

Ces travaux ont permis de réaménager :

- 1 multi-accueil de 34 places à terme
- 1 salle d'activités du Relais petite enfance
- 1 salle d'activités « Séverine Beaumier », gérée par la ville de Die
- 15 appartements gérés par DAH
- 1 revalorisation du quartier en cours

Des moments d'échanges privilégiés

L'ouverture du Pôle petite enfance se fêtera donc autour de l'alimentation, avec la participation de nombreux partenaires.

Le Relais petite enfance, les assistantes maternelles, les multi-accueils, l'Espace social, ainsi que *Coop'aire de jeux* et l'association *Du beurre dans les épinards* proposeront **des activités variées pour les enfants de moins de 6 ans et leur famille**. Au programme, des ateliers dont des préparations culinaires avec les

enfants, des jeux collectifs et des jeux libres. La Médiathèque départementale de Die proposera également des ouvrages sur le thème de l'alimentation.



Cette fête se veut un moment convivial de rencontre, afin que les familles puissent s'informer auprès des personnes ressources.

A cette occasion, l'offre d'accueil du jeune enfant dans le Diois sera mise en avant, dans sa diversité géographique et d'organisation avec des portraits des acteurs et partenaires du territoire.

Ce temps fort vise également à créer **une occasion d'échange de pratiques entre professionnel.le.s de la petite enfance**, parfois isolé.e.s dans leur quotidien avec les enfants.

Contact

Christèle ARNAUD-RIBES - animatrice du RPE
rpe@paysdiois.fr - 04 75 22 15 23



LES REPAS EN CRÈCHE, DES TEMPS ÉDUCATIFS ET CONVIVIAUX

Dès la rentrée de septembre, les **multi-accueils de Die, Châtillon-en-Diois et Luc-en-Diois** bénéficieront de **repas confectionnés ou livrés sur place**. Ce changement de pratique s'organise selon :

- **L'obligation de fournir les repas** aux enfants dans un souci d'équité territoriale.
- Le choix du multi-accueil **Les 4 Jeux Dye de confectionner les repas sur place**, soutenu par les élus de la CCD.
- **L'opportunité pour l'ESAT de Recoubeau-Jansac de confectionner et de livrer les repas** des crèches Les z'enfants d'abord à Luc-en-Diois et A petits pas à Châtillon-en-Diois.
- **La valorisation de nouveaux métiers** pour Sandrine Daumas au multi-accueil de Die et pour Mélanie Colombet, à l'ESAT, avec à la clé des stages d'immersion et une formation organisée par Agribiodrôme.
- **Le soutien de la CCD** en faveur de l'emploi local, des productions locales et de l'éducation à l'alimentation, grâce à son implication financière.
- **Des plus-values pédagogiques** : éducation à l'alimentation, repas partagés, vivre ensemble, réalisation d'un jardin potager à Die...

Contact

Anouk AVONS - mission enfance-jeunesse
anouk.avons@paysdiois.fr - 04 75 22 47 99





EAU POTABLE

Changer nos pratiques pour préserver la ressource en eau

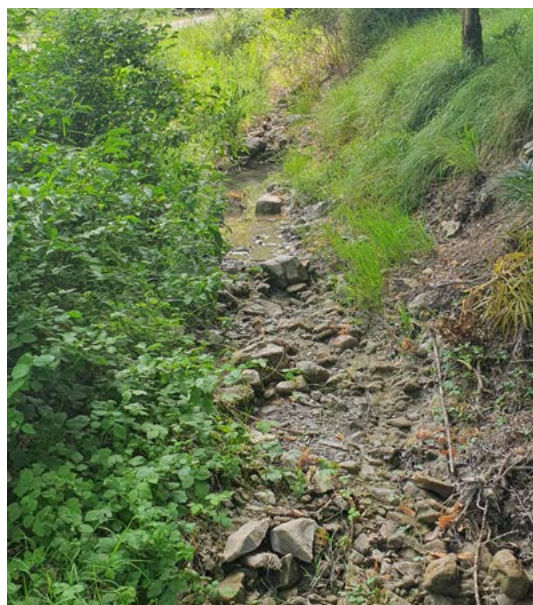
Face à la sécheresse, tout le monde est concerné ! La gestion de la ressource en eau se joue à plusieurs niveaux, car c'est la priorité de tous.

La situation à l'échelle des bassins versants

La Communauté des communes du Diois a délégué sa compétence Rivière aux :

- **Syndicat mixte de la rivière Drôme** (SMRD), dont 42 communes dioises,
- **Syndicat mixte de l'AEygues (SMEA)**, dont 5 communes dioises,
- **Syndicat mixte de gestion intercommunautaire du Buëch et de ses affluents (SMIGI-BA)**, dont 2 communes dioises.

Au niveau des rivières, **un déséquilibre quantitatif** s'observe entre notre consommation et la ressource dont nous disposons. Ce manque d'eau doit nous amener à un changement de comportement : **pour respecter ce dont la rivière a besoin, la Commission locale de l'eau portée par le SMRD estime qu'il est indispensable de réduire de 15% notre consommation.**



Afin de maintenir un bon état minimum de la rivière Drôme et de ses affluents, par exemple, 7 millions de m³ d'eau sont disponibles pour les activités humaines entre le 1^{er} juin et le 15 septembre. Ce « gâteau » est à répartir entre

l'agriculture, l'industrie et l'eau potable. Or nous sommes particulièrement gourmands : **les besoins augmentent dans tous les domaines, alors que la ressource est limitée !**

L'action communale

Les communes assurent un service essentiel à la population, celui de distribuer l'eau potable à chaque robinet. **Depuis l'obligation de transfert des compétences à la CCD, les communes ont fait le choix de rester en gestion publique comme c'est le cas actuellement** : en maîtrisant la distribution d'eau potable, elles assurent un « circuit court de l'eau », responsable et de proximité.

En 2016, la CCD et 45 communes s'étaient engagées, avec le soutien de l'Agence de l'eau et du Département de la Drôme, à se mettre en conformité vis-à-vis de la loi, notamment :

- en posant des compteurs permettant de connaître le volume prélevé dans le milieu naturel,
- en réalisant des schémas directeurs permettant d'affiner la connaissance de leurs réseaux et d'évaluer les travaux à effectuer.

Depuis 2020, un second contrat avec les mêmes partenaires permet aux communes de réaliser les travaux prioritaires. Ce sont 9 millions d'€ de travaux réalisés avec 80% de subventions publiques pour :

- le renouvellement du réseau « fuyard », afin de fortement limiter les pertes,
- la pose de compteurs communaux et chez les particuliers,
- la protection des captages,
- les traitements UV de l'eau potable...



L'EAU POTABLE DANS LE DIOIS : un vaste patrimoine pour peu d'abonnés



47 régies d'eau potable

9 580 abonnés au réseau d'eau potable collectif

520 km de réseau d'eau potable

122 sources captées

163 fontaines branchées sur le réseau public

46 stations d'épuration avec restitution de l'eau aux rivières

Des milliers d'heures de travail de suivi, de gestion et de travaux effectués ou suivis par les équipes techniques et bien souvent les élus communaux bénévoles.

La commission intercommunale sur l'eau poursuit ses réflexions pour une amélioration des services publics d'eau et un meilleur partage de la ressource en eau. Elle est activement suivie par près de 35 communes.

Le rôle des citoyens

Chacun.e peut faire l'effort de réduire sa consommation d'eau : en évitant le gaspillage et les fuites, en limitant la durée des douches, en installant une double chasse d'eau et en agissant au jardin (récupération d'eau de pluie, paillage des cultures...).

Face au déficit cumulé des précipitations et donc à la baisse des débits des sources et cours d'eau, les premières restrictions des usages de l'eau ont exceptionnellement été prises par la Préfecture de la Drôme dès le 13 avril 2022 et se sont renforcées depuis.

Contact

Emilie Belmont - mission mutualisée eau-assainissement - eau-assainissement@paysdiois.fr

Rencontre avec Harmony Watel, éducatrice spécialisée en addictologie



Quelles sont vos missions à l'association Tempo ?

Educatrice spécialisée à Die depuis l'été 2021, ma mission est d'accompagner des jeunes et leur entourage dans leurs expériences de consommation, qu'elles représentent une addiction ou non. Je travaille au sein de l'**association Tempo, centre de soins en addictologie** situé à Valence et doté d'antennes sur le territoire drômois. Tempo s'appuie sur une équipe de médecins, infirmier.es, psychologues, travailleurs sociaux qui accueille et accompagne les personnes consommatrices de substances psychoactives ou ayant des conduites addictives sans produit (jeux, troubles du comportement alimentaire...).

Nous nous fondons sur **une approche expérientielle** : l'usager est seul expert de sa consommation, l'équipe étant en soutien dans sa démarche de gestion ou d'arrêt.



Quels sont les besoins que vous identifiez dans le Diois ?

Je constate qu'il y a peu de ressources spécialisées en addictologie dans le Diois. Les interventions que je propose, avec accueil individuel, écoute et accompagnement, peuvent constituer **une porte d'entrée pour les jeunes qui désirent s'inscrire dans une démarche de soin**, à leur demande ou à celle de leur entourage (parents, amis...).

Vous animez également des actions collectives ?

Je propose **des actions collectives** auprès des jeunes, par exemple les vélos santé autour du thème « adolescence et prise de risques », en co-animation avec l'Espace jeunes (ESCDD). Entre avril et mai 2022, j'ai aussi animé le programme « Les montagnes russes », à destination des parents d'adolescent.es. Organisé sur 4 séances, son objectif est de renforcer les compétences parentales autour de l'adolescence et des conduites à risque.

Toute personne peut s'adresser à moi pour un comportement ou une consommation qui inquiète.

Contact

Harmony WATEL - 06 33 36 00 04
hwatel@oppelia.fr
<https://www.oppelia.fr/structure/tempo/>



Dans le cadre de l'animation du Contrat Local de Santé, retrouvez régulièrement le portrait d'un.e professionnel.le de santé du Diois.

ADDICTIONS : D'AUTRES RESSOURCES

L'association **ADDICTIONS FRANCE**, également présente dans le Diois, est spécialisée dans la prévention et l'accompagnement des conduites addictives. Elle propose des consultations dans le cadre d'un Centre de soins, d'accompagnement et de prévention en addictologie (CSAPA) : sur rendez-vous les mardis au sein du centre hospitalier - 2, rue Bouvier à Die (sans reste à charge pour le/la patient.e).

Contact

Benjamin Dieterlen - 04 75 82 99 60

En cas de besoin, votre médecin traitant.e, pharmacien.e, ou tout autre professionnel.réfèrent.e peut aussi vous aider à vous orienter vers les ressources les plus adaptées.



ALCOOL



CANNABIS



ÉCRANS



TABAC

| NUMÉRIQUE

Fibre optique : les travaux de déploiement se poursuivent

Des travaux sont en cours sur le secteur de Die Ouest, Ponet-Saint-Auban, Marignac et Chamaloc. Le raccordement d'adduction de Marignac à Chamaloc a été réalisé le long de la piste reliant les deux villages. Les tranchées sont à présent refermées après travaux.



Par ailleurs, l'ensemble des locaux « Nœud de Raccordement Optique » permettant la distribution de la fibre dans le Diois ont

été construits ou sont en voie de finition à Die, Châtillon-en-Diois, Solaure-en-Diois, Glandage, Luc-en-Diois et la Motte-Chalancon.

De nouvelles études ont été lancées dernièrement pour le secteur de Pontaix, Sainte-Croix, Vachères-en-Quint, Saint-Andéol et Saint-Julien-en-Quint.

Ardèche Drôme Numérique garde son objectif d'un déploiement global pour 2025. Pour y répondre, de nombreuses poches devraient être lancées en 2022 et début 2023.

Contact

Frédéric Sauvet - 04 75 22 47 92
numerique@paysdiois.fr

Pour toutes questions sur le réseau public ADN (éligibilité, raccordement,...) :

<https://www.ardechedromenumerique.fr/>
 par téléphone au 04 82 48 00 18 du lundi au vendredi de 8h à 20h

| TOURISME

PERMANENCES ESTIVALES

Rencontrez les experts de la randonnée à l'Office de Tourisme de Die !

> Du 4 juillet au 22 août - les lundis de 10h à 12h

Michel Morin, écogarde au Parc Naturel Régional du Vercors vous apportera des conseils de randonnées et de pratiques respectueuses du patrimoine naturel, ainsi que des informations sur les actions du Parc.

> Du 12 juillet au 16 août - les mardis de 10h à 12h

Le Service pastoral de la Drôme (ADEM) vous expliquera les bonnes pratiques à adopter en montagne afin de respecter les activités pastorales, le travail des éleveurs et la bonne cohabitation entre randonnée et chiens de protection.

> Du 3 au 17 août - les mercredis de 10h à 12h

L'association Lysandra vous proposera un temps de prévention des tiques : comment s'en prémunir et profiter sereinement de ses sorties.

Brèves



ÉCONOMIE

Une aide au développement d'un point de vente

La Communauté des communes du Diois et la région AURA soutiennent le commerce et l'artisanat grâce à une subvention à l'investissement, destinée à la valorisation d'un point de vente.

COMMENT BÉNÉFICIER DE L'AIDE ?

Cette aide s'adresse aux petites entreprises du commerce ou de l'artisanat de proximité, afin d'encourager la rénovation ou l'ouverture d'un point de vente accessible au public. Vitrine, accessibilité, enseigne, décoration, rideau métallique, isolation, éclairage, mobilier, informatique... peuvent être éligibles. Renseignez-vous !

Subvention de 40% pour un seuil minimal de dépenses de 10 000 € et un plafond de 50 000 € :

- 20% d'aide de la Région
- + 20% d'aide de la CCD

En relais au programme LEADER à présent achevé, la CCD affirme sa volonté de poursuivre l'aide aux entreprises, afin d'encourager la revitalisation commerciale des centres-villes et bourgs-centres.

Contact

04 75 22 29 48 / estelle.jabrin@paysdiois.fr

Rencontre avec Benoit Delestre, gérant du Vival de la Motte-Chalancon

Quels travaux avez-vous entrepris dans votre magasin ?

Les travaux ont porté sur l'ergonomie du magasin et la circulation entre les rayons : nous avons installé une porte automatique plus large qui apporte une meilleure visibilité de l'entrée, des congélateurs verticaux et un meuble de fruits et légumes en îlot.

Quelles améliorations sont ainsi apportées ?

Plus de bien-être à nos clients et à l'équipe ! Dans un souci d'économie d'énergie, nous gagnons en confort thermique, mais aussi en place. A présent, les produits sont mieux mis en valeur, notamment les produits locaux. Dernière surface alimentaire de la vallée de l'Oule, nous nous efforçons de donner le maximum !

L'accueil des porteurs de projet

La Communauté des communes du Diois accompagne les porteurs de projet dans les démarches à engager pour créer, maintenir ou développer leur projet économique. Ce service est délégué à Stéphane PIGNAL de la coopérative Solstice. Il met en relation les porteurs avec les partenaires de la création (chambres consulaires), du financement (ADIE, IVDD, Réseau Entreprendre Drome-Ardèche) et les acteurs locaux.



Prise de rendez-vous au 04 75 22 29 44 auprès de Sylvie Beau ou contact@paysdiois.fr

Les rendez-vous se déroulent le vendredi entre 9h et 13h.

Brèves

NATURA 2000

Une chasse au trésor en forêt de la Sarcena

Cet été, partez à la (re)découverte de la forêt de la Sarcena, à Valdrôme, sur les traces de Rusty l'écureuil, grâce à un livret concocté par les élèves de l'école de Valdrôme avec Marine Scarpari, animatrice Natura 2000.

Rusty l'écureuil a égaré l'une de ses réserves de graines. Parviendrez-vous à l'aider à la retrouver ? **Un petit livret mis à disposition sur le site propose une chasse au trésor** : grâce à des indices, vous pourrez retrouver les mots mystère et en savoir plus sur les habitants de la forêt, pic noir, sítelle, fourmis, rosalie des Alpes, chouette de Tengmalm...

L'inauguration aura lieu le mardi 20 septembre 2022 à 14h. Rdv sur le site à l'entrée du sentier.



Mieux connaître les chauves-souris

La LPO (Ligue de protection des oiseaux) et l'équipe Natura 2000 vous donnent rendez-vous pour deux après-midis et/ou soirées à la découverte des chauves-souris. Au programme, atelier de construction de gîtes, jeux, conférence, film, repas partagé, puis écoute des chauves-souris grâce à des détecteurs ultra-sons.

Réservation pour les animations de l'après-midi et/ou de la soirée auprès de **Marine Scarpari : 07 50 09 68 59**

Le 19 août à Auelon

Le 24 août à Valdrôme
repas à réserver à l'Auberge de Valdrôme - 04 75 21 71 94
(13 € par adulte et 8 € par enfant)





ÉQUIPEMENTS

Vers un renouvellement urbain des centres-bourgs et des villages

Mieux se loger est l'une des priorités des habitants et des habitantes du Diois. Pour y répondre, la CCD lance un diagnostic.



Ce diagnostic permettra de mettre en place une **Opération Programmée d'Amélioration de l'Habitat sur l'ensemble du territoire, en lien avec le programme Petites villes de demain.**

Un diagnostic de l'habitat dans le Diois (étape 1)

Face à la présence de nombreux logements à rénover ou vacants, la ville de Die et la communauté des communes du Diois ont souhaité s'engager dans une **démarche de rénovation du parc privé**. Depuis avril 2022, le bureau d'étude SOLIHA Drôme réalise un **diagnostic sur 46 communes du Diois, ainsi que sur les centres-bourgs de la Motte-Chalancon, Luc-en-Diois, Châtillon-en-Diois et Die.**



Grâce à la collecte de données de terrain, le diagnostic précisera les multiples données statistiques qui ne sont pas toujours fiables. Ce travail qualitatif permettra de préciser les enjeux et de quantifier l'enveloppe budgétaire à prévoir pour les 3 à 5 prochaines années.

Vers une Opération programmée de l'habitat (OPAH) (étape 2)

A l'issue du diagnostic, SOLIHA Drôme se prononcera sur l'opportunité d'une **Opération programmée d'amélioration de l'habitat**. Cet accompagnement permettra de mobiliser des moyens financiers et humains, afin de remobiliser ou d'adapter le parc de logements privés : *rénovation énergétique, adaptation à la perte d'autonomie, remise en sécurité ou en salubrité, remise sur le marché de logements vacants ou dégradés*. Dans les quatre bourgs-centres, l'OPAH pourrait être renforcée par une démarche de Renouvellement urbain (RU), prenant en compte les enjeux des commerces locaux, d'articulation entre espaces commerciaux et logements, de mise en valeur du patrimoine et de l'espace public.

Des aides pour l'amélioration de l'habitat

Pour répondre concrètement aux besoins identifiés, l'**OPAH accompagnera des propriétaires occupants** (sous conditions de ressources) et **des propriétaires bailleurs** (sous réserve de conventionnement de leur logement) par **des aides d'amélioration de l'habitat**.

Il s'agit de crédits de l'Etat qui seront mobilisés le moment venu, complétés par des aides du Département, de la CCD et des communes.

Une démarche en plusieurs temps

- **Avril 2022** : démarrage du diagnostic selon une approche participative et prospective :
 - 1- diagnostic en marchant dans les 4 centres-bourgs associant élus et acteurs locaux,
 - 2- projection technique et financière sur la réhabilitation d'immeubles tests.

➤ **Septembre 2022** : restitution du diagnostic en réunions publiques ;

➤ **Automne 2022** : définition d'une stratégie afin de définir le projet de conventionnement avec les services de l'Etat.



Le déploiement d'une OPAH offre une belle opportunité pour le territoire. Il permet de réaliser des projets plus ambitieux, grâce à un soutien financier, mais aussi à l'accompagnement technique et à la méthode de travail, invitant l'ensemble des acteurs à travailler en cohérence.

Contact

Jordan Basileu - Chef de projets Petites Villes de demain - 06 36 01 80 26
jordan.basileu@paysdiois.fr



Concertation publique du PLUi

Près de 200 personnes ont participé au 7 réunions de secteurs autour du **Projet de développement et d'aménagement durables**.





La fraîcheur d'Archiane @lpasscale-ladrometourisme



Communauté des Communes du Diois
42 Rue Camille Buffardel
BP 41
26 150 DIE

Contact
04 75 22 29 44
contact@paysdiois.fr

Ouverture
Du lundi au vendredi de 8h30 à 12h et de 13h30 à
17h30 sauf le vendredi fermeture à 17h

*L'Intercom' info est disponible en téléchargement sur www.paysdiois.fr
Vous trouverez également sur le site les informations concernant les
horaires de aires de tri et de réemploi, les comptes rendus des assem-
blées et toute l'actualité de la Communauté des Communes du Diois.*

Suivez notre actualité sur Facebook [Com.Com.PaysDiois](https://www.facebook.com/Com.Com.PaysDiois) 

Crédit Photos : CCD, @isaAllemand, @remi Pozzi, @Pix n'grain, @Robert_Gillouin, @freepik, @lionel pascale-laDromeTourisme

Rédaction : Jeanne Aimé-Sintès 04 75 22 03 66

Réalisation graphique, infographie : Isa Allemand - CCD

Relecture : Olivier Fortin, Thomas Coste et ML Poujol - CCD

Impression : Imprimerie Coopérative des Sucs - Siren 822 051 77 sur papier Couché Recyclé demi-mat - Respecta 60 - Certifié FSC® Mixte Crédit

Directeur de publication : Alain Matheron - Dépôt légal à parution - ISSN 1764-6650

n° 56 - Tirage 6900 exemplaires - distribution toutes boîtes MediaPost