

Edito

La crise, cet accélérateur d'envies

Les élus et l'équipe technique de la Communauté de communes du Diois prennent à cœur leur **double mission** : assumer pleinement les compétences de la collectivité, tout en développant des services en réponse aux besoins exprimés. En ce sens, la crise liée au COVID est un révélateur et un accélérateur pour faire face aux difficultés, mais aussi et surtout pour **concrétiser des envies** de plus en plus partagées. Aussi, **le projet de territoire du Diois** se dessine autour de nouvelles orientations fortes.

Consommer localement est une envie affirmée dont nous avons pris toute la mesure pendant le confinement du printemps 2020. Cette préoccupation se concrétise, par exemple, dans les multi-accueils dont certains ont fait le choix de confectionner eux-mêmes les repas des jeunes enfants. Dans la dynamique du programme **Petites villes de demain**, la CCD prépare sa candidature à un **Plan d'alimentation territorial**, autour de questions sociales, environnementales, économiques et de santé. Au-delà, consommer **une énergie verte produite sur place** est également un défi qui a du sens. Comme de générer **Zéro déchet**, nouveau nom du service Ordures ménagères de la CCD qui se fixe cet objectif à terme.

Enfin, nous orientons nos réflexions vers **la mobilité**, afin de développer des solutions selon des modes plus doux et plus respectueux de l'environnement. Nous restons également mobilisés sur les travaux de la voie ferrée et le maintien des services (horaires, gares, ...).

Sans autarcie subie, gageons que ces orientations permettent de continuer à construire un territoire ouvert, accueillant et créatif !

Alain Matheron
Président de la
Communauté des
Communes du Diois



Numéro spécial

Retrouvez en pages centrales un encart de l'Espace France Services du Diois

Natura 2000 concilie nature et activités humaines

L'équipe élargie de l'exécutif dont je fais partie a fait le choix d'un plus grand nombre de vice-présidents.e.s, de manière à approfondir les sujets avec les élus locaux du territoire et les techniciens de la CCD. Pour ma part, j'ai en charge les thématiques liées à la biodiversité, à la transition énergétique, à la culture et à l'éducation.

Le service mutualisé Natura 2000 de la Communauté de communes du Diois s'est étoffé en 2021. Dorénavant, **la CCD assure l'animation et la gestion de cinq sites Natura 2000** pour les communes concernées. L'intérêt de ce réseau européen est de préserver des sites naturels dont les espèces et/ou les habitats sont rares ou menacés, **en concertation avec les acteurs du territoire**. Ce sont eux, en effet, qui peuvent agir en faveur de la biodiversité, à travers la recherche de solutions de gestion adaptées. Le réseau Natura 2000 nous invite également à prendre de la hauteur : si certaines espèces sont bien présentes dans le Diois, signe de la bonne qualité de notre environnement, elles restent rares ou menacées à l'échelle européenne et **méritent notre attention**.

Autre sujet, la rénovation de l'habitat va pouvoir s'accélérer à l'échelle de la Biovallée, grâce à la **plateforme rénovation** à laquelle adhère désormais la CCD. L'objectif, encourager la rénovation énergétique de l'habitat privé grâce à des conseils, à des aides et à une offre accrue d'artisans.

Catherine Pellini, Vice-présidente Natura 2000,
liens avec le Parc du Vercors,
énergie et rénovation des logements, culture et éducation





BIODIVERSITÉ

NATURA 2000,

Outil de valorisation du territoire et de développement, Natura 2000 permet d'agir pour le maintien et la restauration des milieux naturels, en conciliant préservation et maintien des activités économiques et sociales. Dans ce réservoir de biodiversité, des activités durables trouvent leur place, qu'elles soient agricoles, sylvicoles ou touristiques.

Natura 2000, un service mutualisé élargi De 2016...

La Communauté des communes du Diois répondait, en 2016, aux besoins de trois communes, Auelon, Lus-la-Croix-Haute et Valdrôme qui, accueillant un site Natura 2000, se devaient de le gérer et de l'animer. Ainsi, un service mutualisé Natura 2000 prenait forme.

...à 2020

Aujourd'hui, sur sollicitation de l'Etat, d'autres communes doivent assurer la gestion et l'animation de leur site Natura 2000 : les sources de la Drôme et un ensemble de trois entités (le marais des Boulignons, la forêt alluviale de Montlaur-en-Diois et la confluence Drôme-Bez). Dans ce contexte, l'Etat a proposé aux communes de se réunir lors d'un comité de pilotage commun, en mars 2020. La CCD a été désignée pour coordonner l'élaboration des documents d'objectifs Natura 2000.

Ces deux nouveaux sites forment un réseau de milieux naturels le long de la rivière Drôme, colonne vertébrale du territoire Diois. Aussi, la CCD s'est interrogée sur une zone d'étude plus

Bienvenue à Marine Scarpari



Marine a rejoint l'équipe en janvier 2021. Ingénieur agronome, elle a une parfaite maîtrise du fonctionnement du réseau Natura 2000. Avec cinq ans d'expérience, elle a d'abord animé un site dans la Crau, puis un second dans la Nièvre. Le travail en binôme avec Camille Le Bihan la motive particulièrement : « l'échange au quotidien sur l'animation et la possibilité de faire plus à deux que seule sont des atouts importants ».

globale : sur les 16 communes consultées, 13 souhaitent adhérer à cette démarche. À côté du site des sources de la Drôme, un autre site Natura 2000 est donc en cours d'élaboration. Ses limites et son nom seront fixés au cours de cette phase de réflexion.

La réalisation du diagnostic, première partie du document d'objectifs, a été confiée à un groupement d'étude. Il sera partagé début 2022. Il s'agit d'une étape essentielle pour dresser l'état des lieux et des connaissances sur les deux sites Natura 2000. Puis la CDD, en concertation avec les acteurs du territoire, réalisera la deuxième partie de l'étude. Véritable plan de gestion, elle permettra de fixer des objectifs de gestion et de préservation pour les années à venir.

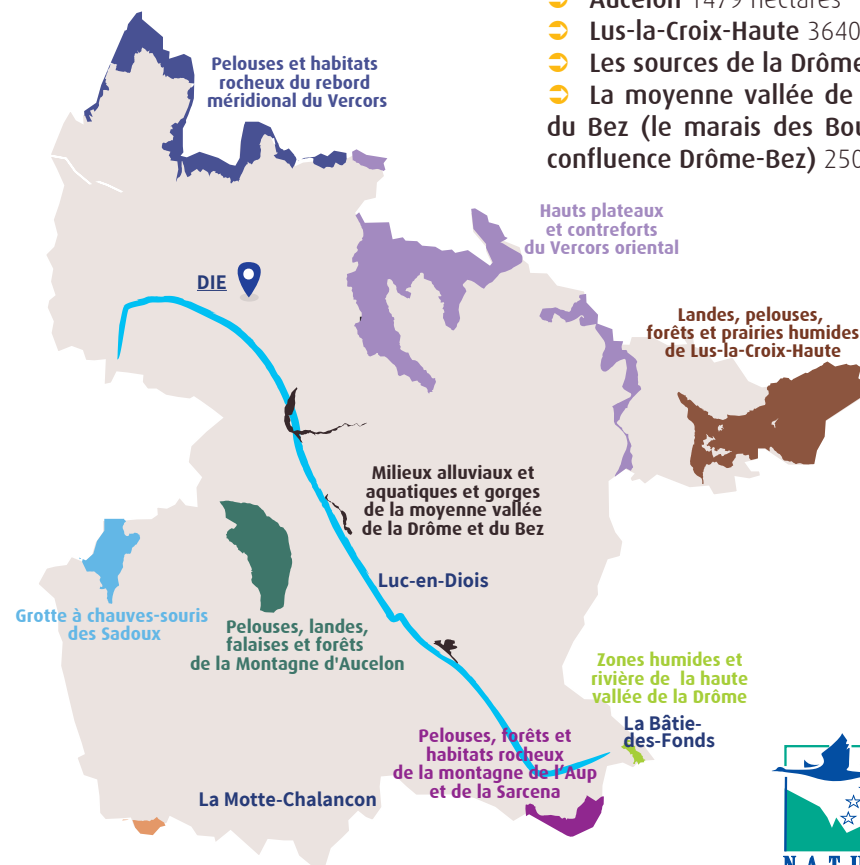
Le financement de l'animation Natura 2000 (postes et animations) est assuré par l'Union européenne et le ministère de l'Écologie.



Repères Natura 2000

- 10 sites Natura 2000 dans le Diois
- 5 sites Natura 2000 animés par la CCD
- 5900 hectares

- Valdrôme 504 hectares
- Auelon 1479 hectares
- Lus-la-Croix-Haute 3640 hectares
- Les sources de la Drôme 80 hectares
- La moyenne vallée de la Drôme et du Bez (le marais des Boulignons et la confluence Drôme-Bez) 250 hectares



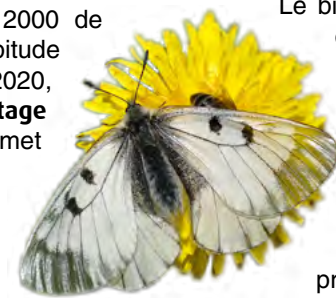
Quoi de neuf sur les sites Natura 2000 ?

Valdrôme et Auelon, une étude sur les papillons

Les acteurs des sites Natura 2000 de Valdrôme et Auelon ont pris l'habitude de travailler ensemble, avec, en 2020, la tenue d'un comité de pilotage commun. Cette démarche permet de partager enjeux et projets.

Sur ces deux sites de moyenne montagne, des agriculteurs se sont engagés dans des Mesures agro-environnementales et climatiques (MAEC), afin d'améliorer leurs pratiques en faveur de la biodiversité. Les subventions européennes dont

ils ont bénéficié pendant cinq ans ont permis de valoriser leur travail, sur la base du volontariat.



semi-apollon

Le bilan des MAEC s'est accompagné d'une étude commune sur les papillons de jour, véritables indicateurs de la qualité des prairies. Il en ressort que le suivi pastoral est favorable aux papillons de jour, mais une attention doit être portée sur l'envahissement progressif des prairies par les pins noirs.

Le prochain programme agro-environnemental ouvrira l'accès à des nouvelles MAEC, en corrélation avec les résultats de ce suivi scientifique.

////////////////////

Natura 2000, une approche en réseau, des outils communs :

- Des vidéos de sensibilisation aux papillons soulignent les enjeux du plan national de préservation, autour, par exemple du semi-apollon, emblématique de Lus-la-Croix-Haute et d'Auelon.
- Une exposition Natura 2000 réalisée par les équipes de la Drôme et de l'Ardèche propose 6 panneaux à la disposition des communes sur la démarche, le rôle d'un animateur et les actions mises en place.
- Une lettre d'info Natura 2000, commune aux cinq sites, verra le jour d'ici fin 2021.



▲ Castor dans le Buëch

La moyenne vallée de la Drôme et du Bez

Rivières torrentielles, bancs de galets, forêts alluviales et coteaux secs composent une mosaïque de milieux d'une forte richesse écologique, favorables au castor d'Europe, à la loutre, ou encore au râle d'eau. Ce site comprend le marais des Boulignons, propriété du Conseil départemental de la Drôme, la forêt alluviale de Montlaur-en-Diois et la confluence de la Drôme et du Bez.



▲ Le marais des Boulignons à Beaurières

Lus-la-Croix-Haute, une révision du plan de gestion

Un nouveau document d'objectifs est en cours et sera validé fin 2021. La mise à jour de l'état des lieux socio-économique et écologique permettra de définir de nouveaux enjeux, en concertation avec les acteurs. Dans ce cadre, les habitants de Lus peuvent donner leur avis sur la démarche Natura 2000 et les actions mises en place.

Castor d'Europe : La présence de cette nouvelle espèce est importante à prendre en compte, en lien avec le réseau de milieux humides et la rivière Buëch.

Fréquentation : La hausse de la fréquentation des milieux naturels pose question. Les nouvelles orientations chercheront à mieux la canaliser, afin d'éviter des impacts négatifs sur les milieux, les espèces et les activités.

Les sources de la Drôme

Un ensemble très original de mares et de bas-marais s'échelonne du col de Carabès au village de la Bâtie-des-Fonts, à la limite entre Hautes-Alpes et Drôme. De ces points d'eau s'échappent des ruisselets, qui formeront peu à peu la rivière Drôme.



▲ Les Sources de la Drôme à La Bâtie-des-Fonts

Une animation de proximité

Les deux animatrices Camille et Marine tiennent des permanences dans les communes concernées. Ce lien direct au territoire est primordial pour échanger régulièrement, rencontrer les acteurs, les habitants, connaître les sites et leurs enjeux.

Camille Le Bihan - camille.lebihan@paysdiois.fr

Sources de la Drôme
Moyenne vallée de la Drôme et du Bez

Marine Scarpari - marine.scarpari@paysdiois.fr

Lus-la-Croix-Haute (permanence le mardi)
Auelon (permanence 1 mercredi sur 2)
Valdrôme (permanence 1 lundi sur 2)

04 58 17 44 60



SERVICES

La réorganisation du SPANC

Le SPANC (Service public d'assainissement non collectif) évolue, dans un souci d'accompagnement auprès des habitants et de meilleur équilibre budgétaire.

Quel est le rôle du SPANC ?

En 2013, les 50 communes du Diois ont transféré leur compétence en assainissement non collectif à la CCD et créé le SPANC. Son rôle est de **contrôler les assainissements non collectifs, conformément aux obligations de la loi sur l'eau de 2006**. C'est un enjeu important, car souvenons-nous qu'il y a 40 ans, les rivières servaient d'égout ! Aujourd'hui, la Drôme affiche globalement une eau de bonne qualité très appréciée par tous les utilisateurs de la rivière. Ne plus rejeter les eaux usées dans la rivière est donc primordial.

Quel appui peut apporter le SPANC ?

L'équipe du SPANC a un rôle de contrôle, de conseil et de suivi tout au long de la démarche d'assainissement non collectif, sans pour autant prescrire d'installation. **Ce fil rouge est très utile pour les particuliers et pour les communes**, avec lesquelles il identifie les logements qui seront raccordables une fois que les communes auront terminé les travaux d'assainissement.

Comment le service évolue en 2021 ?

En 7 ans de fonctionnement, l'équipe du SPANC a pu contrôler près de 1400 installations d'habitations ou de bâtiments (écoles, restaurants, campings, ...) qui ne sont pas raccordés au réseau public de collecte des eaux usées. **À présent, le SPANC réorganise ses services** : les installations seront vérifiées tous les 10 ans et non plus tous les 7 ans. Le coût du contrôle évolue de 25€/70/an à 27€/an. Cette augmentation de 1€/30/an porte le contrôle par installation à 270€ tous les 10 ans. Un second contrôleur viendra en appui à la mission de conseil, visite et administration réalisée actuellement par Florence Pironnet.



Pascal Baudin
Vice-président Eau-Assainissement-Rivières

Les missions obligatoires du SPANC

- Le **contrôle de conception** des installations d'assainissement neuves ou à réhabiliter ;
- Le **contrôle de bonne exécution** des travaux des installations sur site, avant remblayage ;
- Le **contrôle du bon fonctionnement** et d'entretien de toutes les installations tous les 10 ans ;
- Le **diagnostic en cas de vente** immobilière ;
- **L'information et le conseil** auprès des usagers et des professionnels.

Contact

SPANC - 04 75 22 48 53 - spanc@paysdiois.fr
accueil du public ou téléphonique
uniquement le lundi

Brèves

ÉNERGIE

Rénovation de l'habitat

Vous recherchez des conseils pour l'amélioration de la performance énergétique de votre habitat ? Depuis le 1^{er} janvier, 300 demandes ont été recensées à l'échelle des 3 intercommunalités (CCVD, CCCPS et CCD), dont 70 sur le Diois.

Un peu de patience, la Plateforme de la rénovation passe de 3 à 6 conseillers pour vous répondre. Des visites à domiciles seront alors à nouveau possibles pour les projets le nécessitant.

Pour joindre le service : **09 70 59 05 15**
habitat-energie@biovallée.fr

DÉCHETS

De nouveaux horaires pour les aires de tri

A compter du 1^{er} avril, les horaires des aires de tri sont modifiés avec une uniformisation été/hiver.

Retrouvez horaires et jours d'ouverture des 5 aires de tri sur www.paysdiois.fr

Vie Participative

Des Agoras pour échanger

Sous l'impulsion d'Alain Matheron et de Joël Boeyaert, vice-président à la vie démocratique et à la participation citoyenne, des agoras, assemblées ouvertes à l'ensemble des conseillers municipaux, seront organisées afin de croiser les points de vue sur différentes thématiques.

La première, prévue en juin, sera consacrée au déplacement ferroviaire et à l'avenir de la ligne de l'Étoile de Veynes.



Espace France Services du Diois

Proche de vous au quotidien



Portée par le CFPPA de Die, l'ancienne Maison de Services au Public est devenue **l'Espace France Services du Diois**. Ce label, reçu en janvier 2020, lui permet d'assurer un bouquet de services et de respecter une charte d'engagement réciproque avec les partenaires du service public.



Les missions

Les animateurs de l'Espace France Services du Diois facilitent l'accès des citoyens à une offre élargie et **gratuite** de services au public. Les usagers peuvent effectuer diverses **démarches administratives** dans un **lieu unique** et se renseigner auprès **d'agents polyvalents, formés** de manière pointue et efficace. Des **permanences de partenaires** sont également accessibles sur les thématiques du quotidien.



Des animateurs formés et polyvalents vous accueillent pour :

- ➔ **Vous accompagner à l'utilisation des services en ligne**
Accompagner dans l'usage, la navigation et la recherche.
- ➔ **Faciliter vos démarches administratives**
Aide à la compréhension des informations et éléments, à la constitution des dossiers ; éditer et retirer un dossier.
- ➔ **Faciliter la mise en relation**
Aide à la prise de rendez-vous téléphonique ou physique avec un conseiller partenaire.
- ➔ **Vous informer et vous orienter**
Informations locales, offres d'emploi, documentation officielle, contacts, pièces à fournir, etc.



Anne, Caroline et Benjamin

à DIE

200 avenue de la Clairette

Accueil en continu et sur RDV

04 75 22 31 87

en itinérance

à Châtillon-en-Diois, Luc-en-Diois, La Motte-Chalancon, Lus-la-Croix-Haute, Menglon, Saint-Nazaire-le-Désert et Valdrôme

Sur RDV au 04 75 22 31 87



Les atouts de l'Espace France Services

- Ouverture du lundi au vendredi
- Proximité
- Service public gratuit
- Lien direct et privilégié avec 9 partenaires
- Matériel informatique à disposition
- Écoute et disponibilité
- Informations officielles
- Ateliers numériques
- Confidentialité
- Permanences régulières de partenaires et associations
- Lien avec réseaux des structures du médico-social

“ Je déménage et souhaite mettre à jour ma situation avec la CAF. ”

“ Je veux déclarer la vente de mon véhicule. ”

“ Je veux refaire mes papiers suite à la perte de mon portefeuille. ”

“ Combien vais-je toucher à la retraite ? ”

“ Je suis enceinte et je vie seule. J'ai droit à des aides ? ”

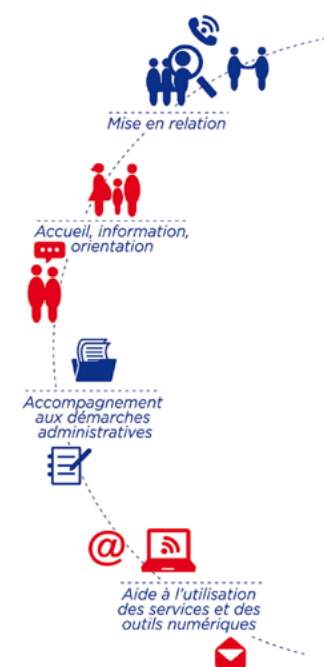
“ Je souhaite rencontrer le Défenseur des droits. ”

... Citations d'usagers...

« Un service indispensable, de très bons conseils, une très bonne écoute d'une équipe hyper professionnelle ! Un grand merci » Christine M.

« Très accueillant et ponctuel, sourire et gentillesse sont là. Merci beaucoup pour le retour du service de proximité qui évite les kilomètres » F.

« Très bon accueil ! Et un super suivi pour la demande « retraite » heureusement qu'ils existent, un soulagement pour notre génération » Bernard C.



Espace France Services du Diois



Accueil en continu et sur rendez-vous à Die

200 Av. de la Clairette
26150 DIE
die@france-services.gouv.fr

@FrServicesDiois



Contactez-nous au
04 75 22 31 87



Les horaires à Die

Lundi : 9h-13h / 14h-17h
Mardi : 9h-13h
Mercredi : 9h-13h / 14h-17h
Jeudi : 9h-13h
Vendredi : 9h-13h

Ateliers numériques sur inscription à Die

Mardi : 14h30-16h30
Jeudi : 14h30-16h30



Permanences des partenaires à Die

CPAM Le mardi + **Luc en Diois**
Sur RDV 3646 ou sur ameli.fr

CAF Le lundi
Sur RDV 3230
ou sur Caf.fr

Avocats 1^{er} lundi du mois
Sans RDV De 9h à 11h30

MSA Action Sociale (non salarié)
Sur RDV 06 34 12 67 31

RéHPSy
Sur RDV 04 26 50 55 76

AIRE Trésor Die 2^{ème} mardi du mois dès 9h30
04 75 25 08 80

Défenseur des Droits 4^{ème} mercredi du mois
Sur RDV 06 13 34 66 89

REMAID - FRANCE VICTIMES 26
Sur RDV 04 75 55 39 34 - 3^{ème} jeudi du mois

Conciliateur de justice Le mardi
Sur RDV 06 64 95 70 28 - à Saillans

Solidarité Paysans
Sur RDV 04 75 25 88 64

Les CHOUETTES - Solidarité Femmes du Diois
2^{ème} jeudi du mois de 9h30 à 12h
Avec ou sans RDV au 06 81 97 15 81





Le numérique pour tous

Diois Connecté est un regroupement de **4 Espaces Publics Numériques (EPN)**, acteurs de la médiation numérique sur le territoire Diois. Ce réseau a été créé pour apporter une meilleure visibilité des actions liées au numérique proposées aux habitants sur le territoire.

Objectifs

- ➔ **Familiariser à l'informatique et à l'usage des smartphones**
- ➔ **Former aux démarches numériques**
boîte mail, navigation, gestion des dossiers, création d'espace personnel
- ➔ **Sensibiliser à la culture numérique**
protection des données, fiabilité des sites, connexions sécurisées ...



Comment ?

- ➔ **Ateliers tous publics et gratuits par thématique organisés par les 4 EPN du territoire**
- ➔ **Événements et actions pour l'inclusion et l'autonomie numérique**

Les 4 Espaces Publics Numériques du territoire

L'Espace France Services du Diois

L'Espace France Services du Diois, porté par le CFPPA de Die, est un lieu où vous pouvez être accompagné dans vos démarches administratives (+ d'infos dans les pages précédentes). C'est également un Espace Public Numérique où vous pouvez avoir accès librement à des ordinateurs et une connexion Internet. Des ateliers de formation aux outils numériques vous sont proposés gratuitement, quelque soit votre niveau, tous les mardis et jeudis de 14h30 à 16h30.

EFSD - 200 avenue de la Clairette 26150 DIE
04 75 22 31 87
du lundi au vendredi

Le TIS de la Vallée de la Roanne

L'espace Tourisme Info Service de la vallée de la Roanne est un Tiers Lieu associatif regroupant un Espace Public Internet, un espace de télétravail et une agence postale communale. Le TIS de la Vallée de la Roanne met également à disposition des habitants de la vallée un Point Lecture, ainsi qu'un Point Numérique CAF.

TIS Vallée de la Roanne - 26340 St Nazaire-le-Désert
04 75 26 49 11
du lundi au samedi

L'ESCDD

L'Espace Social et Culturel du Diois porté par le projet de Centre Social émanant des habitants propose de nombreuses activités socio-culturelles. L'ESCDD joue un rôle d'animation du territoire notamment par l'accompagnement de projet associatif et la mise à disposition des habitants du Diois d'un Espace Public Numérique.

L'ESCDD - place de l'Evêché 26150 DIE
04 75 22 20 45
du lundi au vendredi
14h-17h

LATELIER

Véritable pépinière aux multiples talents, LATELIER accueille des coworkers qui participent au développement des projets web. Qu'ils soient webdesigners, photographes, rédacteurs, intégrateurs, formateurs ou encore graphistes, par leurs présences, leurs compétences et leurs collaborations, ils rendent vos projets plus pro, plus beaux !

Cette année, ce viviers de coworkers crée un espace de co-students : un espace-temps pour apprendre, co-apprendre, créer et co-créer, sur du matériel numérique et dans la zone équipée que représente Latelier.

Latelier - 8 place du marché 26150 DIE
04 75 21 43 80 - du lundi au vendredi

ENFANCE

L'avancée des travaux du Pôle petite enfance à Die

Les travaux du Pôle petite enfance se poursuivent en bonne entente avec les riverains.

L'ouverture de la crèche sera prévue en deux temps : l'installation dans les nouveaux lieux au premier semestre 2022 à 22 places d'accueil et l'ouverture à 34 places en septembre 2022.

Cette formule permettra d'organiser progressivement **la confection des repas et la fourniture de couches**, rendues obligatoire par la CNAF (Caisse nationale des allocations familiales).



Quels services le multi-accueil agrandi va-t-il apporter aux familles et aux enfants ?

- En retrouvant ses locaux entièrement rénovés, le multi-accueil participe à la revitalisation du centre ville, en lien avec les commerces et les services de proximité. Le développement de **douze nouvelles places** va permettre d'apporter une meilleure offre sur le territoire, actuellement en tension. La CCD soutient l'association qui réfléchit à comment répondre au mieux aux besoins des parents, que ce soit sur l'amplitude horaire, sur la prise en compte des besoins atypiques et occasionnels ou sur des questions de compatibilité entre garde d'enfants et travail des parents.

Comment le projet éducatif de la crèche va-t-il se structurer dans les nouveaux locaux ?

L'équipe poursuit ses réflexions sur le mode d'accueil des enfants autour de **trois unités de vie par tranches d'âge**, bébé (avant la marche), « moyens » et « grands », avec des moments partagés. Les nouveaux locaux seront équipés d'une cuisine et d'un petit réfectoire, puisque les repas seront confectionnés sur place par Sandrine, actuellement animatrice petite enfance, diplômée à la fois d'un CAP petite enfance et d'un CAP cuisine. De toute évidence, **l'alimentation sera un axe fort du projet éducatif** : ateliers, fêtes, lien aux productions du territoire, semaine à thème, repas par couleur, jardinage, ...



Claire Maillot, directrice du multi-accueil Les Quatre Jeux Dye

Quels liens le Pôle petite enfance va-t-il apporter aux professionnels de la petite enfance ?

Le Pôle petite enfance comprendra une salle d'activités, mutualisée avec le Relais des assistantes maternelles (RAM). Au-delà, nous savons que la création de douze places supplémentaires ne sera pas suffisante pour répondre à la demande, aussi **la CCD accompagne les assistantes maternelles dans leur installation et sur des projets de création de Maisons d'assistantes maternelles (MAM).**



Valérie Joubert, vice-présidente Petite enfance et Enfance

Le métier d'assistant.e maternel.le

Le départ à la retraite de nombreuses assistantes maternelles réduit le nombre de places et rend compliqué les recherches d'un mode de garde, sur un territoire en tension. Alors, place aux jeunes ? Le RAM, en partenariat avec le Journal du Diois, a réalisé un dossier très complet sur le métier d'assistant.e maternel.le : de quoi susciter des vocations pour un métier très varié auprès des jeunes enfants.

Retrouvez le dossier complet sur le site www.paysdiois.fr

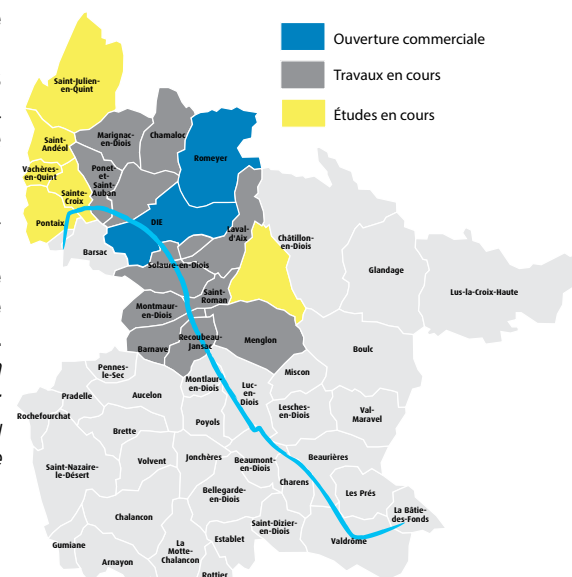
NUMÉRIQUE

La fibre en service à Die-Est et Romeyer

Ça y est, les premiers raccordés à la fibre de Die-Est et de Romeyer peuvent souscrire à un **contrat auprès d'un des opérateurs présents sur le territoire !** Leur box fibre leur permettra dorénavant de bénéficier d'une **technologie plus rapide et plus performante.**

Le 23 mars a marqué le coup d'envoi de la fibre dans la première poche opérationnelle du Diois. Une réunion publique en visioconférence a permis d'échanger sur le fonctionnement de la fibre, ainsi que sur les démarches à réaliser. « C'est très simple, l'opérateur choisi par un abonné vient réaliser les travaux nécessaires : une fibre est tirée entre le boîtier gris du réseau public et le logement, dans lequel une prise fibre est installée » rappellent Christian Rey, vice-président et Frédéric Sauvet, technicien.

La fin du déploiement sur l'ensemble du Diois est prévue en 2025.



La Fibre, c'est...

16 millions € investis dans le Diois

3 millions € (soit 20%) répartis à part égale entre la CCD et les communes.

10 730 lignes de fibres optiques

Les travaux sont réalisés par le syndicat mixte Ardèche-Drôme Numérique.





BUDGET

Construire le Budget 2021 malgré tout

La CCD poursuit la réalisation de ses projets structurants. Cependant, le contexte sanitaire freine la pleine vie démocratique et la capacité financière de la collectivité. Le budget 2021 est donc construit en prenant en compte une incertitude sur les produits de la fiscalité des entreprises, puisque fonction pour partie de leur chiffre d'affaires.

Un budget adapté au contexte du COVID

Après un budget 2020 consacré en partie à la gestion de la crise, le budget 2021, qui s'élève à **14,4 millions d'€**, amorce une évolution marquée.

Il engage la CCD dans des actions visant la **transition écologique** : alimentation, énergie, amélioration du cadre de vie des habitants, mobilité,...

En 2021, la **crise sanitaire aura un impact certain sur les ressources intercommunales**. La cotisation sur la valeur ajoutée des entreprises, notamment, repose sur la dynamique des entreprises, elle-même fortement impactée.

Lors du conseil communautaire du 8 avril, les taux de fiscalité (*taxes foncières bâti et non*

bâti, taxe et redevance ordures ménagères) ont été maintenus à leur niveau 2020.

Pour répondre à l'évolution de la compétence GEMAPI (entretien des digues,...), la taxe sera adaptée.

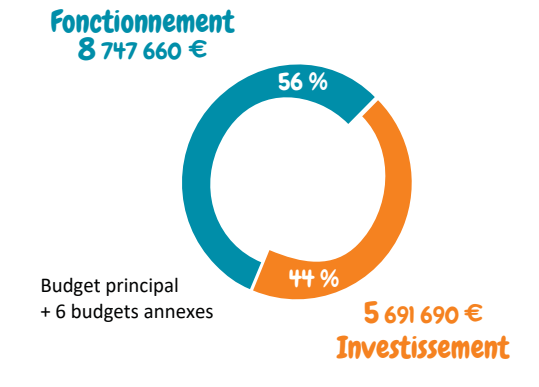
Les principaux investissements 2021

Réhabilitation de l'aire de tri et de réemploi de Die
3,36 Millions d'€
 (40% de subvention Etat, Région, Département)

Aménagement de la partie nord de la zone d'activités de Chamarges
2 Millions d'€
 (40% de subvention FNAP (archéologie), Etat, Département)

Pôle Enfance de DIE
2 Millions d'€
 (80% de subvention CAF, Etat, Région, Département)

Travaux sur les via Ferrata
300 000 €
 (75% de subvention Région, Département et Parc du Vercors)



POLITIQUE

De nouveaux champs dessinent ce début de mandat

De nouveaux axes orientent la politique de ce début de mandat et vont agir sur le budget :

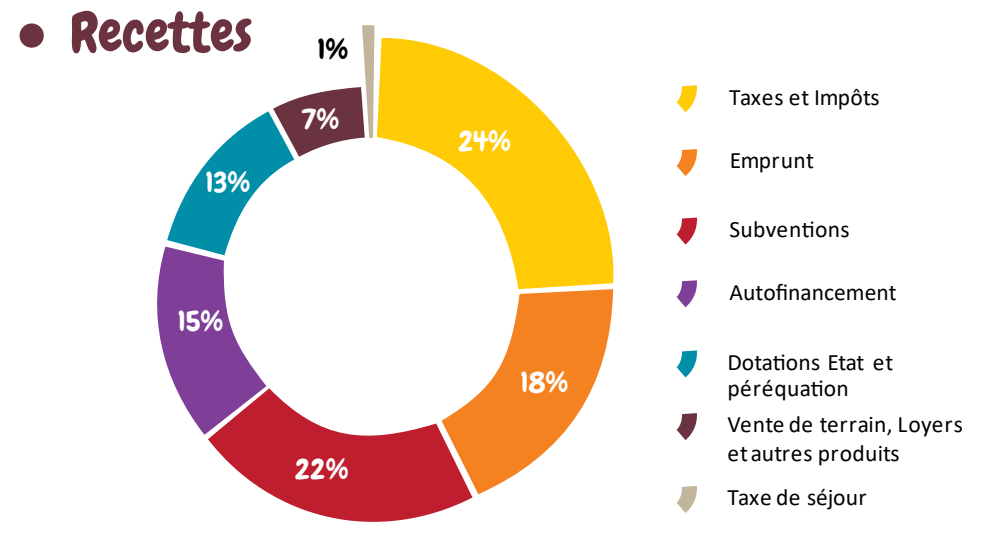
ÉNERGIE Les élus souhaitent se rapprocher de la **démarche Territoire à énergie positive** (TEPos). Pour cela, le point de mire est de produire l'énergie dont le Diois a besoin, avec une réduction de la consommation par 2 et l'accroissement de la production d'énergie renouvelable par 4.

MOBILITÉ La Région AURA propose au territoire de travailler en partenariat sur la question de la mobilité et des transports, dans le cadre d'une délégation de compétence. Cette opportunité permettra de s'investir sur les

questions de **mobilité douce et sociale** (vélos partagés, auto-partage, co-voiturage, ...) à l'échelle de la vallée de la Drôme, en lien avec les collectivités voisines.

ALIMENTATION La CCD candidate auprès du ministère de l'agriculture pour un **Projet Alimentaire Territorial Diois**. L'objectif est de tendre vers une alimentation saine, de qualité, issue d'une agriculture locale, rémunératrice et respectueuse de l'environnement mais aussi accessible à l'ensemble des habitants. Une cinquantaine de partenaires locaux (producteurs, transformateurs, distributeurs, consommateurs, acteurs sociaux, association d'aide alimentaire...) ont été identifiés pour participer à ce projet.

ÉCONOMIE Le programme **Petites villes de demain** porté conjointement par la CCD et la ville de Die vise à améliorer les conditions de vie des habitants de la ville et des territoires alentour. Pour Die, l'ambition globale est de refaire vivre le cœur de ville pour qu'il devienne un cœur de pays. Le plan d'action balayera de nombreuses thématiques en lien avec les habitants : habitat, commerces, embellissement, aménagement urbain, mobilité, culture, sport, patrimoine, économie circulaire....



Téléchargez le **rapport d'activités 2020** sur www.paysdiois.fr



Natura 2000 - Site de Valdrôme



**Communauté des Communes
du Diois**
42 Rue Camille Buffardel
BP 41
26 150 DIE

Contact
04 75 22 29 44
contact@paysdiois.fr

Ouverture
Du lundi au vendredi de 8h30 à 12h et de 13h30
à 17h30 sauf le vendredi fermeture à 17h

L'Intercom' info est disponible en téléchargement sur www.paysdiois.fr

Vous trouverez également sur le site les informations concernant les horaires de aires de tri et de réemploi, les comptes rendus des assemblées et toute l'actualité de la Communauté des Communes du Diois.

Suivez-nous sur notre page Facebook [Com.Com.PaysDiois](https://www.facebook.com/Com.Com.PaysDiois) !



Crédit Photos : CCD, @isaAllemand, @fr.freepik.com
Rédaction : Jeanne Aimé-Sintès 04 75 22 03 66
Réalisation graphique, infographie : Isa Allemand - CCD
Relecture : Olivier Fortin, Joël Boeyaert, Thomas Coste - CCD
Impression : Imprimerie Coopérative des Sucs - Siren 822 051 77 - sur couché satin 135g PEFC 100%
Directeur de publication : Alain Matheron - Dépôt légal à parution - ISSN 1764-6650
n° 51 - Tirage 6300 exemplaires - distribution toutes boîtes